

Impact Dot Matrix Printer

# 针式票据打印机 使用说明书

请您妥善保管说明书以备参考  
Please keep user manual for reference

### 注意事项

- (1) 打印机应安装在稳固的地方，避免将打印机放在有振动和冲击的地方。
- (2) 不要在高温、湿度大以及污染严重的地方使用和储存打印机。
- (3) 将打印机的电源适配器连接到一个适当的接地插座上，避免与大型电机或者其它能够导致电源电压波动的设备使用同一个插座。
- (4) 避免水或导电的物质（例如：金属）进入打印机内部，一旦发生，应立即关闭电源。
- (5) 打印机不得在无纸的状态下打印，否则将严重损害打印机的打印头。
- (6) 如果较长时间不使用打印机，请断开打印机电源适配器的电源。
- (7) 用户不得擅自拆卸打印机进行检修或改造。
- (8) 电源适配器只使用随机专配的电源适配器。
- (9) 为了保证打印质量和产品的寿命，建议使用推荐的或者同等质量的热敏打印纸。
- (10) 当拔插连接线时，请确认打印机电源处于关闭状态。
- (11) 请妥善保管本使用手册，以备使用参考。

### 应用领域

- \* 电子收款机POS 系统票据打印
- \* 电子转帐 (EFT) POS系统票据打印
- \* 体育、邮政、民航的票据打印
- \* 查询、服务系统票据打印
- \* 测量仪器仪表资料打印
- \* 税务、账单票据打印

## 主要特点

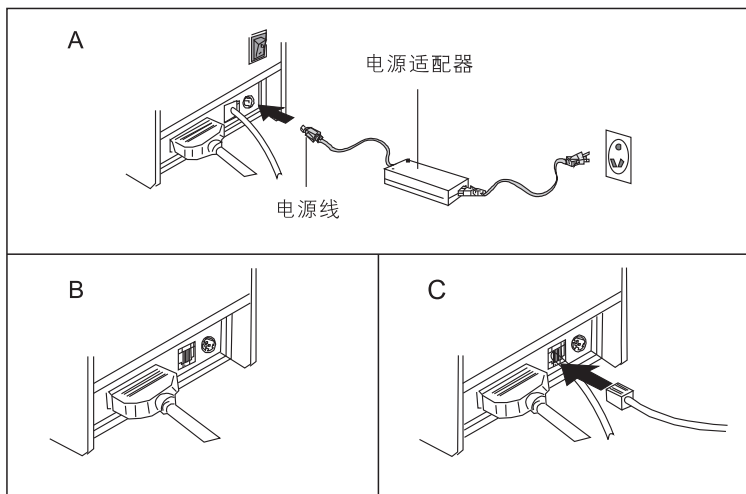
- \* 打印质量高
- \* 低噪声、高速打印
- \* 支持钱箱驱动
- \* 小巧轻便，造型美观
- \* 结构合理，使用维护简便
- \* 通讯接口可选并口、串口、USB、网口
- \* 内置资料缓冲器（打印时可以接收打印资料）
- \* 配有纸源感应器，自动装纸，自动检测上纸情况
- \* 字符可以放大、加粗、下划线打印，可调整字符行间距及左右间距打印
- \* 支持不同密度位图及下载图形打印
- \* 支持黑标检测定位打印
- \* 支持服务器打印
- \* 功耗小，运行成本低
- \* 兼容ESC/POS打印指令集，每行打印字符数及字体可选（调整DIP开关）

## 技术参数

打印方式	9针撞击点阵式
打印速度	4.5行/秒
纸宽	75.5±0.5毫米
打印密度	400点/行
字符大小	ANK 字符，FontA:9*9点；Font B:7*9点 简体/繁体:16*16点
打印命令	兼容ESC/POS命令
接口类型	串口/并口/USB/网口
自动切纸刀	全切或半切(可调)
可靠性	1000万行
复写能力	1联普通纸或2至3联自复印纸
色带规格	ERC-39
纸厚	0.05~0.08毫米（总厚度≤0.2毫米）
适配器电压输入	AC110V/220V，50~60Hz
适配器电压输出	DC24V≐2.5A
打印机输入电压	DC24V≐2.5A
钱箱控制	DC24V≐1A
工作环境	温度：0~45℃，湿度：10~80%
存储环境	温度：-10~60℃，湿度：10~90%
操作系统	Win9x/Win 2000/Win 2003/Win XP/Win 7/Linux /Win 8

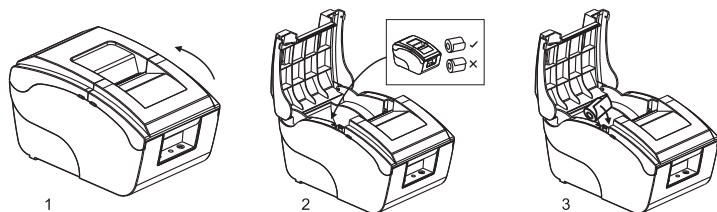
## 打印机的连接

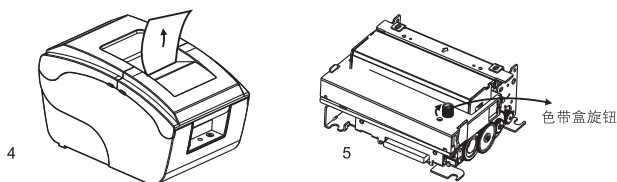
- (1) 将适配器电缆连接到打印机电源接口上。
- (2) 将接口电缆连接到打印机后面端口上。
- (3) 将收银盒线连接到打印机后面的收银盒接口上。



## 安装纸卷

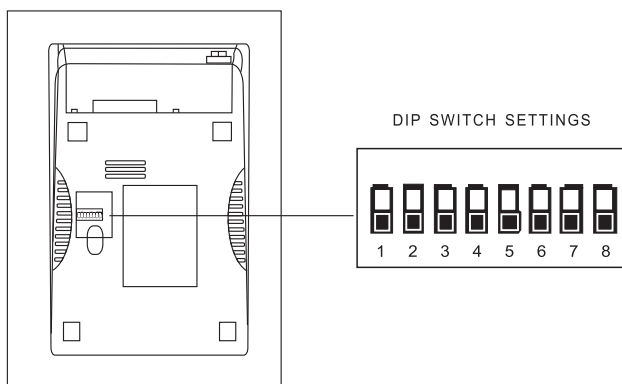
- 1、打开打印机电源，打开打印机上盖。
- 2、按照图标方向安装纸卷。
- 3、拿住纸张两侧，直插入打印头入纸口，打印机会自动走纸。
- 4、切断纸卷，然后盖好上盖。
- 5、打开上盖，按箭头方向转动色带盒旋钮5至6圈，取出色带盒按照下图所示的位置插入色带，推动色带盒直到卡紧。





## 设定打印模式（DIP开关）

通过DIP开关的设定可以改变打印机的黑标、切刀、语言、速度、蜂鸣、打印浓度等模式设置。



## 打印机底部DIP开关功能表

DIP 功能				
序号	功能	关	开	
SW-1	是否黑标模式	否	是	
SW-2	是否有切刀	否	是	
SW-3	选择切刀模式	半切	全切	
SW-4	选择单/双向打印	双向	单向	
SW-5	是否汉字模式	是	否	
SW-6	选择波特率(传输速度bps-位/秒)	9600	19200	
SW-7	纸张宽度58mm	否	是	
SW-8	选择每行打印的字符数(参照下图)			
SW-7	关	关	开	开
SW-8	关	开	关	开
行字符数(CPL)	40/33CPL	42/35CPL	30/25CPL	33/27CPL

### 指示灯说明

打印机有2个指示灯，分别为【POWER】、【STATUS】。两种为蓝色和红色指示灯，以下是指示灯表示的意义。

#### 【STATUS】指示灯：

红灯长亮：打印机处于就绪状态；

红灯快速闪烁并报警：表示打印机缺纸。

#### 【POWER】指示灯：

蓝灯表示电源指示灯。

### 自检测试

自检的方法如下：在打印机连接好以后，关闭打印机电源，按住进纸（FEED）按键同时打开打印机电源，大约2秒后松开按键，打印机即会打印出当前的状态及打印机设置。

### 打印机的驱动

POS76针式打印机的驱动方式有两种，一种是WINDOWS下直接安装驱动程序，另一种是使用端口直接驱动。

#### (1)WINDOWS下安装驱动程序

在WINDOWS中添加打印机，并指定驱动盘中的驱动文件给WINDOWS，只需要在程序中调用驱动程序就可以开始打印了。在这种方式下，其实是由WINDOWS的打印机程序把字符转换成图形点阵的方式来打印。

#### (2)端口直接驱动

在这种方式下，并不需要使用驱动程序，只需要把字符直接输出到端口，并由打印机内部的硬字库来实现字符的转换打印，使用端口直接驱动方式，使打印控制更方便。

如果使用端口直接驱动方式，就需要使用到打印命令集来控制打印机的打印，POS76针式打印机内部已经集成了ESC/POS命令集。

#### (3)Windows驱动安装图示

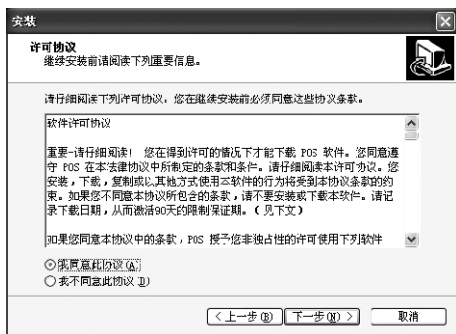
1、打开你存放驱动的位置双击



图标安装，选择下一步：



2、选择我同意，下一步：



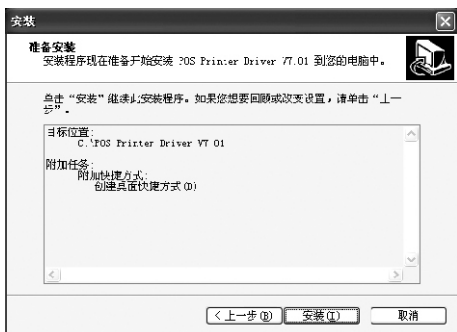
3、选择默认安装路径，下一步：



4、在桌面创建快捷方式，以便下次直接安装下一步：



5、选择安装，如图：

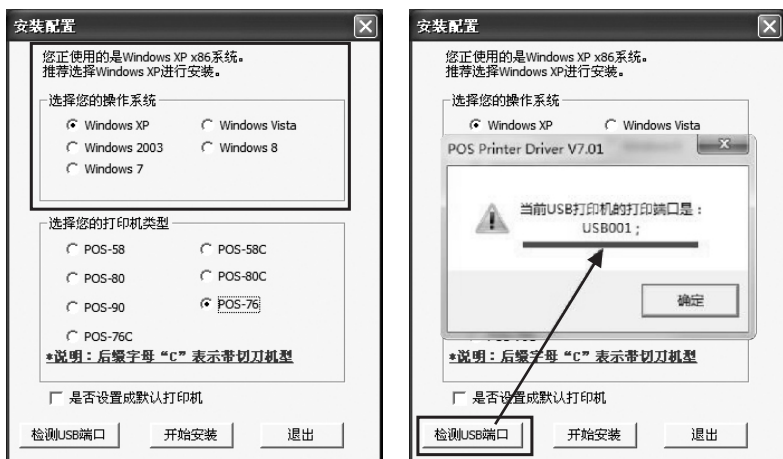


6、点击完成，进入下一步：

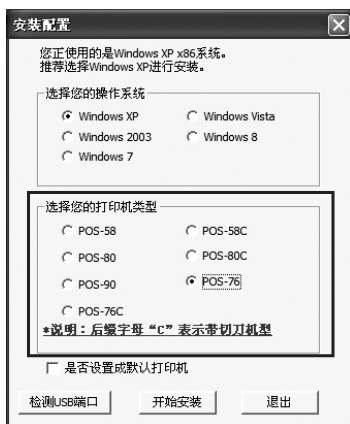




7、软件会自动检测你的系统不需手动选择，如果你的打印机是USB 端口，请点击检测USB端口，软件会自动检测你打印机使用的是电脑上的哪一个端口，如下图：



8、选择对应型号的驱动名称，点击安装，如下图：



9、提示安装成功，请选择“确定”进行打印机端口配置：



10、选择刚检测出来的USB001应用，如图：



11、选择常规，点击打印测试页，如有打印测试页出来就说明驱动已经安装完成。



## 故障排除

打印机出现故障时，可参照本节进行相应的处理。如果仍然无法排除故障，请与经销商或厂家联系。

### 一、控制面板上的指示灯不亮

检查电源线是否正确地插入打印机、电源适配器和电源插座。检查打印机的电源开关是否打开。

### 二、STATUS指示灯闪烁不停，打印机不打印

首先，关闭打印机电源，然后检查是否卡纸。若卡纸，清除卡纸。

如果没有卡纸，但是打印机已工作很长时间，那么可能是打印头过热。

如果打印头过热，当打印头冷却后，打印机会继续打印作业。

如果没有卡纸，打印头又没有过热，先关闭打印机电源，约10分钟后重新打开。

如果打印机还不工作，立即从插座拔下电源线，然后联系技术服务人员。

### 三、STATUS指示灯一直亮，但打印机不打印

运行自检测以检查打印机是否工作正常。如果不能自检测，请与经销商或技术服务人员联系。

如果自检测能正常运行，检查以下内容：

(1) 检查打印机和计算机之间连线两端的接口。同时确认连线是否同时满足打印机和计算机的规格要求。

(2) 打印机和计算机之间的数据传送设置可能不同。确认打印机数据传送的参数与计算机相同。您可以使用自检测试打印出打印机的接口设置。

如果打印机不能打印，请与您的经销商或技术服务人员联系。



**警告：**本手册内容未经同意不得随意更改，我司保留在技术、零部件、软件和硬件上变更产品的权利。用户如果需要与产品有关的进一步信息，可与经销商联系。未经许可，本手册的任何章节不得以任何形式、通过任何手段进行复制或传送。